



MD 1988 F2 2002.08.31

REPUBLICA MOLDOVA



(19) Agenția de Stat  
pentru Protecția Proprietății Industriale

(11) 1988 (13) F2  
(51) Int. Cl.<sup>7</sup>: E 02 D 29/14

(12) BREVET DE INVENȚIE

|   |   |
|---|---|
| <b>Hotărârea de acordare a brevetului de invenție poate fi<br/>revocată în termen de 6 luni de la data publicării</b>                                   |   |
| <p>(21) Nr. depozit: 99-0088<br/>(22) Data depozit: 1999.03.02<br/>(41) Data publicării cererii:<br/>2001.01.31, BOPI nr. 1/2001</p>                    | <p>(45) Data publicării hotărârii de<br/>acordare a brevetului:<br/>2002.08.31, BOPI nr. 8/2002</p> |
| <p>(71) Solicitant: "Uzina Turnătorie ARALIT" S.A., MD<br/>(72) Inventator: COȚAGA Nicolai, MD<br/>(73) Titular: "Uzina Turnătorie ARALIT" S.A., MD</p> |   |

(54) Gură a căminului de vizitare

(57) Rezumat:

1

Invenția se referă la dispozitive pentru închiderea căminelor de vizitare a comunicațiilor subterane.

Dispozitivul propus este constituit din corp, în partea interioară a căruia este executată o bordură circulară, capac cu orificiu în centru și mecanism al lacătului. În bordura corpului sunt executate decupaje, capacul conține pe partea interioară labe de fixare executate cu posibilitatea angrenării lor cu bordura corpului. Mecanismul lacătului este alcătuit din bosaj cu filet executat în corp, amplasat sub unul din decupaje, și din șurub de strângere, instalat în bosajul cu filet cu posibilitatea

2

deplasării axiale, totodată în capac este executat suplimentar un orificiu pentru cheie, coaxial cu șurubul de strângere.

5 Rezultatul invenției constă în posibilitatea angrenării labelor de fixare cu bordura corpului, care în urma răsucirii capacului împiedică ridicarea nesancționată a acestuia.

10 Revendicări: 1  
Figuri: 2

15

MD 1988 F2 2002.08.31

## MD 1988 F2 2002.08.31

3

### Descriere:

Invenția se referă la dispozitive pentru închiderea căminelor de vizitare a comunicațiilor subterane.

Este cunoscută gura căminului de vizitare care conține un corp cu o bordură circulară în partea interioară, un capac cu orificiu în centru și mecanismul lacătului [1].

Dezavantajul acestui dispozitiv constă în complexitatea mecanismului lacătului, care conține piese ce necesită precizie înaltă la fabricare și exploatare și nu asigură limitarea accesului nesancționat al persoanelor terțe.

Problema pe care o rezolvă prezenta invenție este simplificarea construcției mecanismului lacătului și majorarea fiabilității blocării capacului.

Dispozitivul, conform invenției, înlătură dezavantajele menționate prin aceea că conține un corp, în partea interioară a căruia este executată o bordură circulară, capac cu orificiu în centru și mecanism al lacătului, în bordura corpului sunt executate decupaje, partea interioară a capacului este dotată cu labe de fixare cu posibilitatea angrenării lor cu bordura circulară a corpului, iar mecanismul lacătului este alcătuit dintr-un bosaj cu filet executat în corp, amplasat sub unul din decupaje, și dintr-un șurub de strângere instalat în bosajul cu filet cu posibilitatea deplasării axiale, totodată în capac, coaxial cu șurubul de strângere, este executat suplimentar un orificiu pentru cheie.

Rezultatul invenției constă în posibilitatea angrenării labelor de fixare cu bordura corpului, care în urma răsucirii capacului împiedică ridicarea nesancționată a acestuia.

Rezultatul se obține prin aceea că în bordura circulară a corpului sunt executate decupaje ce asigură trecerea labelor de fixare și angrenarea lor cu bordura circulară a corpului, care în urma rotirii capacului nu permit ridicarea acestuia. Mecanismul lacătului care este alcătuit dintr-un bosaj cu filet executat în corp, amplasat sub unul din decupajele bordurii circulare a corpului, și un șurub de strângere instalat în bosajul cu filet cu posibilitatea deplasării axiale, nu permite ieșirea labelor de fixare din angrenarea cu bordura circulară a corpului, prin urmare capacul nu poate fi ridicat. Totodată în capac este executat suplimentar un orificiu pentru cheie, coaxial cu șurubul de strângere, astfel asigurând limitarea accesului nesancționat al persoanelor terțe. Mecanismul lacătului conține piese ce nu necesită precizie înaltă la fabricare și exploatare și simplifică construcția acestuia.

Dispozitivul solicitat se explică prin desenele din fig. 1 și 2, care reprezintă:

- fig. 1, vederea de sus a gurii căminului de vizitare;

- fig. 2, secțiunea A-A a gurii căminului de vizitare.

Gura căminului de vizitare conține un corp 1 cu decupaje 2 în bordura circulară 3, un bosaj cu filet cu șurub de strângere 5, un capac 6 cu labe de fixare 7 pe suprafața interioară, cu orificiul 8 de formă dreptunghiulară în centru și orificiul 9 pentru cheie, coaxial cu șurubul de strângere 6, acoperit cu flanșa 10.

Dispozitivul funcționează în modul următor.

Pentru închiderea gurii căminului de vizitare cu cheie specială (nu este prezentată) șurubul de strângere 5, montat în bosajul cu filet 4, se rotește în sensul acelor ceasornicului până la refuz. Apoi capacul 6, racordat cu cheia specială prin orificiul 8, se aranjează deasupra corpului 1 în așa fel încât labele de fixare 7 să coincidă cu decupajele 2 din bordura circulară 3. Așezând capacul 6 pe bordura circulară 3, labele de fixare 7 trec liber prin decupajele 2, nimerind sub nivelul bordurii circulare 3. În continuare, capacul 6 se ridică puțin deasupra bordurii circulare 3 și se rotește până când axa orificiului 9 va coincide cu axa șurubului de strângere 5, în acest caz labele de fixare 7 intră în angrenaj cu bordura circulară 3, împiedicând ridicarea ulterioară a capacului 6. Apoi șurubul de strângere 5, montat în bosajul 4, se rotește cu cheia specială în sensul opus acelor ceasornicului, efectuând câteva rotații. Prin urmare, șurubul de strângere 5 nu va permite accesul labelor de fixare 7 în decupajele 2 din bordura circulară 3, capacul 6 rămâne blocat. Apoi cu cheia specială flanșa 10 se instalează în orificiul 9, pentru protecția șurubului de strângere 5.

Deschiderea gurii căminului de vizitare se efectuează în modul următor: cu cheia specială se înlătură flanșa 10, care închide orificiul 9. Apoi capacul 6, racordat cu cheia specială prin orificiul 8, se ridică puțin și se rotește până când axa orificiului 9 va coincide cu axa șurubului de strângere 5. În continuare șurubul de strângere 5, montat în bosajul cu filet 4, se rotește cu cheia specială în sensul acelor ceasornicului până la refuz. După aceasta capacul 6, racordat cu cheia specială prin orificiul 8, se ridică puțin și se rotește în același sens până când labele de fixare 7 vor coincide cu decupajele 2, ieșind din angrenaj cu bordura circulară 3, prin urmare capacul 6 se deblochează. În continuare ridicând capacul 6, labele de fixare 7 trec liber prin decupajele 2 permițând deschiderea gurii căminului de vizitare. Rotirea și ridicarea capacului 6 se efectuează cu cheia specială racordată prin orificiul 8.

55

# MD 1988 F2 2002.08.31

4

## (57) Revendicare:

- 5 Gură a căminului de vizitare, constituită din corp, în partea interioară a căruia este executată o bordură circulară, capac cu orificiu în centru și mecanism al lacătului, **caracterizată prin aceea că** în bordura corpului sunt executate decupaje, capacul pe partea interioară conține labe de fixare executate cu posibilitatea angrenării lor cu bordura corpului, iar mecanismul lacătului este alcătuit din bosaj cu filet executat în corp și amplasat sub unul din decupaje, și din șurub de strângere, instalat în bosajul cu filet cu posibilitatea deplasării axiale,
- 10 totodată în capac este executat suplimentar un orificiu pentru cheie, coaxial cu șurubul de strângere.

## (56) Referințe bibliografice:

1. SU 1514874 A1

Șef Secție:

CEBAN Aurelia

Examinator:

NADIOJCHINA Natalia

Redactor:

LOZOVANU Maria

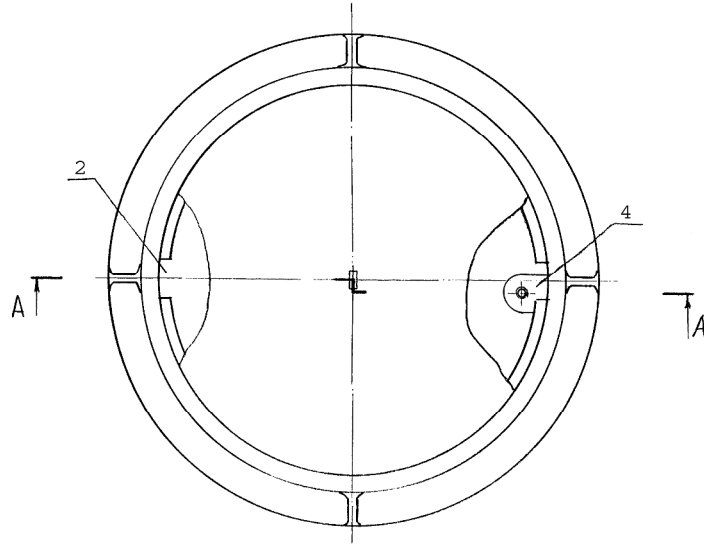


Fig. 1

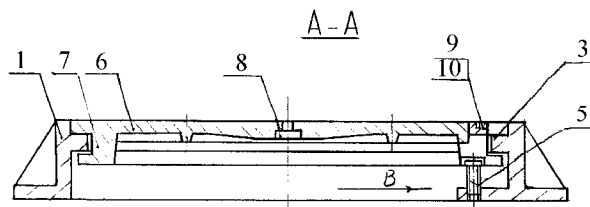


Fig. 2